

Kestävän kaupunkikehittämisen hakukierros 2026

Hakuinfo 23.3.2026
Jyväskylän kaupunki & Keski-Suomen liitto

innokaupungit



Euroopan unionin
osarahoittama



KESKI-SUOMEN LIITTO

Yleiset tiedot hausta

- Hakuaika 23.3.-30.4.2026
- Koko vuoden myöntövaltuus on tavoitteena jakaa kerralla (n. 1 150 000 €)
 - ReArm-rahoitusta 150 000 €
- Hankkeiden tukitaso on enimmillään 60 % hankkeen tukikelpoisista kustannuksista
- Hakijalta edellytetään vähintään 5 % omarahoitusosuutta
- Kaupungin rahoitusosuus muiden toimijoiden hankkeissa enintään 20 % kokonaiskustannuksista
- Hankkeiden kesto maksimissaan 3 vuotta
 - Hankkeiden tulee käynnistyä vuoden 2026 aikana
 - Hankkeiden tulee päättyä viimeistään 31.8.2029
- Hankkeen on saatava vähintään 50 % maksimipisteistä tullakseen rahoitetuksi

innokaupungit



Euroopan unionin
osarahoittama



KESKI-SUOMEN LIITTO

Toimintalinjat ja erityistavoitteet

TL 1 Innovatiivinen Suomi

- 1.1 Tutkimus- ja innovointivalmiuksien ja kehittyneiden teknologioiden käyttöönoton parantaminen
- 1.3 Pk-yritysten kasvun ja kilpailukyvyn parantaminen

TL 2 Hiilineutraali Suomi

- 2.1 Energiatehokkuustoimenpiteiden edistäminen ja kasvihuonekaasupäästöjen vähentäminen

Tavoittelemme hankkeilta:

- Elinkeinoelämän ja yhteiskunnan tarpeista kumpuavia uusia avauksia, joilla saadaan aikaan kasvua ja pysyviä vaikutuksia alueelle
- alueen toimijoiden välisen yhteistyön vahvistamista

innokaupungit



Euroopan unionin
osarahoittama

JYVÄSKYLÄ 



KESKI-SUOMEN LIITTO

ReArm kaupunkikehittämisen hankkeissa

- Korvamerkitty ReArm -lisärahoitusta voidaan käyttää ekosysteemisopimuksen hankkeissa ns. haun normaaleilla erityistavoitteilla. Toimenpiteiden on aina oltava ekosysteemisopimusten mukaisia
- Kestävän kaupunkikehittämiseen saadulla täydentävällä ReArm-rahoituksella kytkös Uudistuva ja osaava Suomi ohjelman uuteen erityistavoitteeseen 8.1: Puolustusteollisuutta ja kaksikäyttöisyyttä tukevan teollisuuskapasiteetin vahvistaminen)
- Kaupunkikehittämisen hankkeilla täydennetään ja tuetaan erityistavoitetta 8.1:
 - Painotus turvallisuus- ja kaksikäyttöteemojen liiketoimintaan tähtäävissä innovaatioissa
 - Testialustojen kehittäminen
 - TKI-yhteistyö, jossa mukana yritykset, tutkimuslaitokset ja korkeakoulut
 - Huoltovarmuus lasketaan osaksi kokonaisturvallisuutta
 - Vaihtoehtoiset energiaratkaisuihin liittyvät teemat on luontaisesti rahoitettavissa normaalilla ekosysteemisopimusrahoituksella. Lisärahoitusta voidaan käyttää hankkeissa, jotka kytkevät energiateemaan kaksikäyttöisyyttä tai turvallisuusinnovaatioiden kehittämistä.
- Tärkeää käydä keskustelu sisällöistä ennen hakemusten jättämistä

innokaupungit



Euroopan unionin
osarahoittama

JYVÄSKYLÄ 



KESKI-SUOMEN LIITTO

Käytettävissä olevat kustannusmallit

- Kustannusmallit:
 - Flat rate 40 % kehittäminen
 - Flat rate 7 % kehittäminen, Flat rate 7 % ja Flat rate 1,5 % investointi
 - Flat rate 1,5 % investointi
 - Kertakorvaus kehittäminen (kustannukset enintään 200 000 €)
- Palkkakustannusmallit:
 - Palkkojen yksikkökustannukset
 - Tosiasiallisesti aiheutuneet palkkakustannukset
- Matkakustannukset:
 - Matkakustannusten yksikkökustannukset
 - Tosiasiallisesti aiheutuneet matkakustannukset
- HUOM! Pienet työaikaosuudet kuuluvat flat raten piiriin. Alle 20 % työaikaosuudet edellyttävät hakemukseen erityisiä perusteluja
- Kustannusmallien käytöstä löydät lisätietoa täältä:
rakennerahastot.fi/yksinkertaistetut_kustannusmallit



innokaupungit



Euroopan unionin
osarahoittama

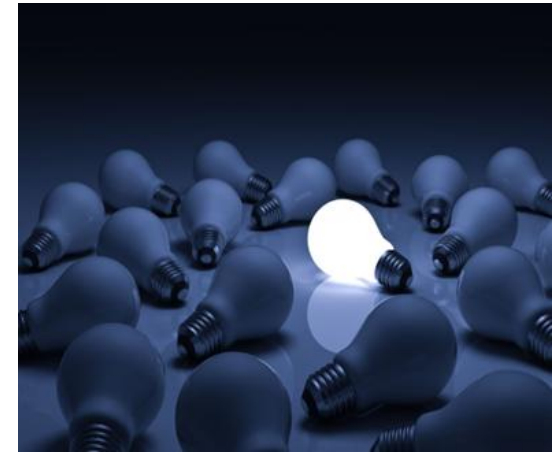
JYVÄSKYLÄ 



KESKI-SUOMEN LIITTO

Muista nämä

- Hakuilmoitus kannattaa lukea huolella ja kiinnittää erityisesti huomiota erityistavoitekohtaisiin valintaperusteisiin
- Tarkkana hakuvaiheessa → Väärään hankehakuilmoitukseen kohdistettua hakemusta ei voi siirtää toiseen hakuun
- Ohjelman- ja strategioiden mukaisuus: [Uudistuva ja osaava Suomi 2021–2027 EU:n alue- ja rakennepolitiikan ohjelma](#), [Jyväskylän kaupungin päivitetty ekosysteemisopimus](#), [Keski-Suomen strategia](#), [Keski-Suomen kasvun kärjet](#),
- Huomioi myös horisontaaliset valintaperusteet hakemuksen sisällössä
- Tuo esille hakemuksessa hankkeen tuloksellisuus ja vaikuttavuus indikaattorituotosten avulla
- Arvioimme saapuneet hakemukset hakuilmoituksessa esitettyjen yleisten ja erityisten valintaperusteiden mukaan → Kaikkien [yleisten valintaperusteiden](#) tulee täyttyä
- Ryhmähankkeissa osapuolten roolit tulee kuvata selvästi ja hakemuksessa tulee olla perustelut sille, miksi hanke toteutetaan ryhmähankkeena



innokaupungit



Euroopan unionin
osarahoittama

JYVÄSKYLÄ 



KESKI-SUOMEN LIITTO

Keski-Suomen kasvun kärjet ohjaavat hankerahoitusta



Bio- ja kiertotaloudessa vahvuksiamme ovat esimerkiksi

- kestävät materiaalit ja materiaaliteknologiat
- puuvillaa ja synteettisiä materiaaleja korvaavat tekstiilikuidut
- biokaasun valmistus ja jakelu
- puurakentaminen ja puutuotteet
- biologisten ja teknologisten materiaalien kiertoratkaisut
- kiertotalouden palveluliiketoiminta
- aktiivinen ja kestävä ruokatuotanto.

Uudistuvan teollisuuden vahvuksiamme ovat esimerkiksi

- kestävät ja älykkäät tuotanto- ja valmistusteknologiat
- uudet materiaalit ja kiertoratkaisut
- materiaalien funktionaalinen pinnoitus
- suurteholaskenta ja laskennallinen päätöksenteko
- robotiikka ja tekoälyohjatut järjestelmät
- data-analytiikka
- ohjelmistot
- palveluliiketoiminta
- esineiden ja teollisuuden internetit (IoT).

Hyvän voinnin vahvuksiamme ovat esimerkiksi

- hyvinvoinnin ja terveyden edistämisen palvelut
- liikunta ja urheilu
- monialainen kuntoutus
- ihmisen hyvinvoinnin mittaaminen, diagnosointi ja seuranta
- kehitys, motivaatio, oppiminen ja oppimisvaikeudet
- ikääntymisen vaikutukset
- matkailu ja virkistys
- luonnon hyvinvointipalvelut
- kulttuuri ja taide
- osallisuus ja yhteisöllisyys.

Turvallisuuden ja huoltovarmuuden vahvuksiamme ovat esimerkiksi

- puolustusteollisuus
- kaksoiskäyttöteknologiat
- dronit
- digitaalinen turvallisuus
- psykologinen turvallisuus
- johtaminen
- uusiutuva energia ja vety
- aktiivinen ja kestävä ruokatuotanto.



Euroopan unionin
osarahoittama

JYVÄSKYLÄ



KESKI-SUOMEN LIITTO

Vähämerkityksinen tuki, ns. de minimis

- De minimis voi tuoda hankkeelle lisää vaikuttavuutta
- Kun hankkeen toimenpiteisiin osallistuu **hyödynsaajina** taloudellista toimintaa harjoittavia yksiköitä, voidaan niille kohdentaa tukea vähämerkityksisenä eli de minimis –tukena
- De minimis on julkista tukea, jonka määrä on enintään 300 000 euroa yhtä yritystä kohden nykyisen ja kahden edellisen verovuoden aikana
- De minimis –toimenpiteet eivät kuitenkaan saa olla hankkeen pääasiallista sisältöä
- Hankesuunnitelmassa nimetään de minimis –tukea saavat yritykset
- Ole yhteydessä rahoittajaan jo suunnitteluvaiheessa
- Tutustu [de minimis -oppaaseen](#)



JYVÄSKYLÄ 

innokaupungit



Euroopan unionin
osarahoittama

Uudistuva ja osaava Suomi 2021–2027



KESKI-SUOMEN LIITTO

Indikaattorit

- Tutustu Uudistuva ja osaava Suomi 2021-2027 ohjelma-asiakirjaan → sivulta 30 alkaen
- Kuvaa hakemuksessa, missä toimenpiteissä indikaattorit syntyvät
- Indikaattoreilla mitataan hankkeen tavoitteellisuutta
- Indikaattoreiden tulee syntyä hankkeen aikana, viimeistään viimeisen seurantaraportin yhteydessä hankkeen päätyttyä
- Syntyneet indikaattorit pitää pystyä todentamaan (jäljitysketju)

Peilaa indikaattoreita hankeideaan!

<https://rakennerahastot.fi/uudistuva-ja-osaava-suomi-2021-2027>



innokaupungit



**Euroopan unionin
osarahoittama**

Uudistuva ja osaava Suomi 2021–2027



KESKI-SUOMEN LIITTO



Kiitos!

Rahoituspäällikkö Hilikka Laine, 040 595 0014,
hilikka.laine(at)keskisuomi.fi

Projektipäällikkö Johanna Hentunen. 050 5148298
johanna.hentunen[at]jyvaskyla.fi

Kehittämispäällikkö Iris Asunmaa, 050 472 4253
iris.asunmaa[at]jyvaskyla.fi
(10.4. saakka)



**Euroopan unionin
osarahoittama**



KESKI-SUOMEN LIITTO

JYVÄSKYLÄ 